

## INSTRUÇÕES DE USO

### COMPRESSOR DE AR COM MOTOR A DIESEL

#### Antes da Partida

Antes de ligar o motor, observar:

- quando estacionar o compressor, fixe a perna com o pino na posição estendida. Se o terreno for inclinado, imobilize o compressor por meio de cepos colocados sob as rodas;



Perna

Figura 1: Barra de reboque com a perna de apoio.

- certifique-se de que a unidade compressora está nivelada;
- coloque a entrada de ar do compressor (abertura inferior na parte dianteira da carenagem) na direção do vento e afastada de correntes de ar aquecidas. Evite que os gases do escapamento do motor voltem a circular, o que pode provocar sobreaquecimento e perda de potencia do motor;



Figura 2: Posição do compressor em relação à direção e sentido do vento.

- se o compressor for instalado em recinto fechado, estenda o tubo de escapamento até o ambiente externo. O diâmetro desse tubo não deve ser inferior a 100 mm (4"), pois do contrário haverá sobrecarga do motor;
- com o compressor na posição nivelada, verifique o nível de óleo do motor. Se o nível estiver baixo, entre em contato com o setor comercial da ALUTEC e comunique o fato;

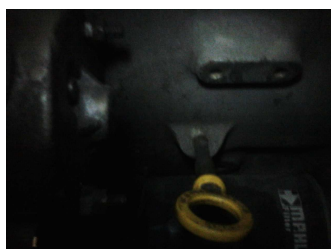


Figura 3: Vareta de óleo do motor.

- verifique o nível de óleo do compressor. O ponteiro do indicador de nível do óleo deve estar dentro do limite verde. Caso não esteja, entre em contato com o setor comercial da ALUTEC e comunique o fato;

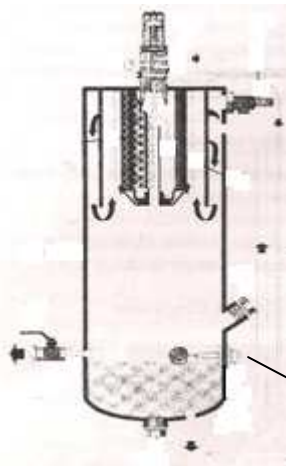


Figura 4: Reservatório de ar.



Figura 5: Reservatório de ar e manômetro do filtro de óleo.

- verifique o nível de água de resfriamento no radiador. Se necessário, adicione água limpa até a base do bocal de abastecimento;



Reservatório de reabastecimento

Figura 6: Reservatório de abastecimento de água.



**Não abra o bужão de abastecimento se o motor estiver muito quente. Deixe-o esfriar. Acidentes podem ser causados pela água a alta temperatura.**



Reservatório de combustível

Figura 7: Reservatório de combustível.



Filtro de combustível

Figura 8: Filtro de combustível.

- verifique o nível de óleo diesel no tanque de combustível. Se for necessário reabasteça, utilizando sempre óleo diesel limpo e filtrado;
- drene diariamente toda água e sedimentos depositados no tanque e no filtro de combustível. Esta operação deve ser realizada até que saia óleo diesel limpo pela torneira de drenagem;
- pressione a válvula de descarga de pó, do filtro de ar, para remover o pó retido;



Figura 9: Filtro de ar do compressor e motor.

Filtro de ar  
Filtro de ar do motor  
Filtro de ar do compressor  
Válvula de descarga de pó

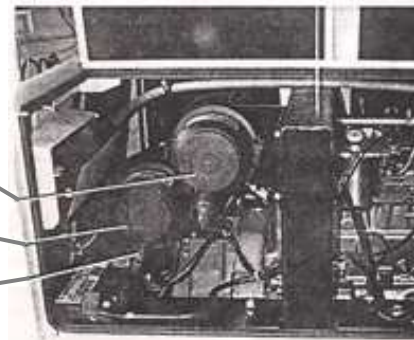


Figura 10: Filtros de ar do compressor e do motor.

- verifique o indicador de assistência do filtro de ar. Se a parte vermelha estiver visível, entre em contato com o setor comercial da ALUTEC e comunique o fato;

## Partida/Parada do Compressor

- Antes de dar partida opere o botão de interrupção de circuito localizado na parte de trás do painel de operação.
- Para dar partida no motor, coloque a chave "liga-desliga" (1) na posição liga. A lâmpada (2) acenderá. Aperte o botão (3), para abrir a solenóide que libera o combustível para a bomba injetora, e, simultaneamente, aperte o botão (4). O motor de partida colocará o motor em funcionamento, a lâmpada (2) apagará. Solte os botões (3) e (4).
- Ao dar partida no compressor verifique se o ar está sendo eliminado para a atmosfera pela válvula de saída. Isto evita que haja sobrecarga do motor.



Figura 11: Painel de operação.

- O manômetro (5), mostrado no painel de operação, indica a pressão de trabalho.



**Nunca opere o compressor com as portas laterais abertas. Elas só podem ser abertas por curtos períodos de tempo.**

- Para desligar o compressor, feche a válvula de saída, espere o motor reduzir a velocidade e permanecer em marcha lenta. Em seguida coloque a chave "liga-desliga" (1) na posição desliga.



**Não use o botão de emergência, localizado no painel de operação, para desligar o compressor quando em operação normal. Utilize a chave liga-desliga. O botão de emergência deverá ser acionado unicamente em situações de emergência, pois esta prática poderá danificar a máquina.**

#### **Durante a Operação do Compressor**

- Mantenha um único funcionário operando o compressor.
- Após a partida do motor, aguarde 3 (três) minutos antes de acionar o compressor.
- Sobre a mangueira antes de conectá-la aos equipamentos (martelo pneumático etc.) para evitar que detritos nela acumulados venham causar danos aos mesmos.
- Verifique se os engates estão bem fixados e sem vazamentos de ar, pois, se soltarem com pressão, poderão causar acidente;
- Evite ligar e desligar o compressor demasiadas vezes.

#### **OBSERVAÇÃO:**

- Conforme a NR 18 (18-22-21) – "A operação de máquinas e equipamentos que exponham o operador ou terceiros a riscos só pode ser feita por trabalhador qualificado e identificado por crachá".